



# **MAXPLUG<sup>®</sup>**

**GYORSAN KÖTŐ HIDRAULIKUS HABARCS  
NYOMÁS ALATTI VÍZSZIVÁRGÁSOK  
MEGÁLLÍTÁSÁRA**



## LEÍRÁS

A gyorsan kötő **MAXPLUG®** cementhabarcs azonnal megállítja a beton vagy falazat repedéseiből, barázdáiból, üregeiből vagy más nyílásaiból ömlő vizet. Zsugorodásmentesen köt, a hőmérséklettől függően három-öt percen belül. Kikeményedés után tökéletesen tapad a felülethez. Elég csak vízzel keverni.

## FELHASZNÁLÁSI TERÜLETEK

- Szivárgások megszüntetése betonfelületen, stabil falazaton és egyéb ép felületeken, amelyeknek repedésein vagy üregein keresztül víz szivárog.
- Beton vízcsövek vészhelyzeti javítása. Törött betoncsövön a **MAXPLUG®** akkor is kifejti a hatását, ha az hidrosztatikus nyomás alatt áll.
- Gázszivárgások megszüntetése vészhelyzetben.
- Konkáv sarkok és munkahézagok tömítése, öblösen kialakított hornyolatok kitöltése **MAXPLUG®**-gal.
- Csavarok és azonnal használatba veendő egyéb kellékek horgonyzása.
- Vízbetörések megszüntetése hidrosztatikus nyomás jelenlétében pincékben, alagutakban, alapokon és szennyvízvezetéseken.
- Kitűnően alkalmas anyag háztartási és ipari karbantartási célokra.

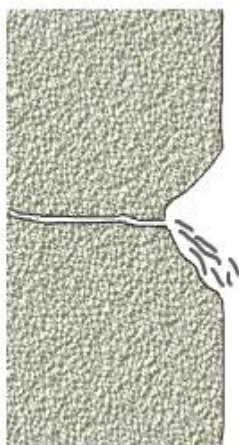
## ELŐNYÖK

- Az exoterm reakciónak köszönhetően nem zsugorodik, nem veszít az erejéből.
- **MAXPLUG®** térfogata megnövekszik, így folyamatos tömítettséget biztosít olyan helyeken, ahol víz áramlik.
- 3 – 5 perces kötésiideje szabályozható: meleg vagy hideg víz hozzáadásával lerövidíthető ill. késleltethető. Akár azonnali kötés is elérhető, ha meleg időben forró vizet adunk az anyaghoz.
- Mechanikai jellemzői a betonéval vetekednek, vagy akár jobbak is annál.
- Nem mérgező, ivóvizet közegben is alkalmazható.
- Víz alatt is megköt.
- Nem tartalmaz kloridot és korrozív összetevőket.
- Könnyen alkalmazható.

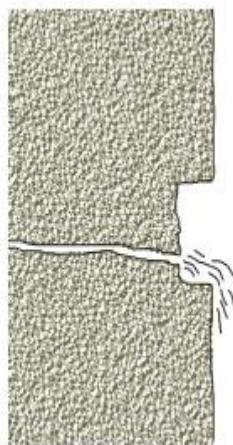
## ALKALMAZÁSI UTASÍTÁSOK

### Felület előkészítése

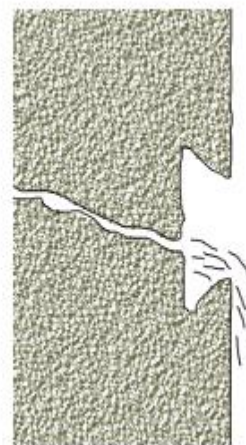
Az érintett repedéseket vagy barázdákat legalább 4 cm mélységben és 3 – 4 cm szélességben fel kell tární. A jó mechanikai tulajdonságok biztosítása érdekében készítsünk négyszögletes, lehetőleg fecskéfark alakú bevágást a felületen, amelyen az anyagot alkalmazni fogjuk. A "V" alakú bevágás nem célravezető megoldás, ld. az ábrán.



HELYTELEN



HELYES



OPTIMÁLIS

Tisztítsuk meg a felületet, hogy ne maradjon rajta semmilyen málladék, törmelék vagy felületszennyező anyag. Ha az alkalmazás időpontjában nincs jelen víz, nedvesítsük meg a felületet **MAXPLUG®** bedolgozása előtt.

### Keverés

Egyszerre csak annyi **MAXPLUG®**-ot keverjünk be, amennyit normál körülmények között 3 percen belül fel tudunk használni. Áramló víz jelenlétében

pedig csak annyit, amennyit kézileg be tudunk dolgozni.

A keveréshez töltjük a kellő mennyiségű **MAXPLUG®**-ot egy műanyag edénybe és lassan adagoljunk hozzá tiszta vizet. Vakolókanállal lassan keverjük el az összetevőket, amíg cementhabarcsra jellemző konzisztenciát nem kapunk. Az időjárási körülményektől függően 1 kg **MAXPLUG®** vízigénye kb. 0,28 liter.

## Felhordás

Szivárgások megszüntetése repedéseken és hézagokon. Távolítsuk el a repedésből vagy hézagból a mállott, sérült betont és vágjuk be 5 cm mélységben. A **MAXPLUG®**-ot kis tételekben dolgozzuk be, kizárólag kézileg és ne úgy, hogy az anyagot a helyére öntjük.

A bekevert **MAXPLUG®**-ból formázzunk dugaszt és tartsuk a tenyerünkben, amíg fel nem melegszik. Ekkor erőteljesen, csavarás nélkül nyomjuk be a repedésbe vagy a hézagba. Tartsuk fenn a nyomást a kezünkkel, amíg megköt, végül kőműveskanállal távolítsuk el a felesleges anyagot.

Ha nagy a nyílás és nagy a nyomás, pl. alagutakban, pincékben, a repedés felső részén kezdjük a munkát, ahol alacsonyabb a víz nyomása, majd folytassuk a többi résszel, amíg teljesen el nem tömítettük a repedést. Az egymást követő műveletek között hagyjunk elegendő időt a **MAXPLUG®**-nak a kikeményedésre.

## Beton alaplemez és fal közötti hézagok tömítése.

Ilyen helyzet gyakran előáll pincékben, liftaknában, úszómedencékben és tározókban. A konkáv sarkok mentén alakítsunk ki egy legalább 2 x 3 cm méretű, öblös hornyolatot, és töltjük ki **MAXPLUG®**-gal.

Dilatációk. Tágulási hézagokból ömlő víz esetén alakítsunk ki vajat a hézag mentén és töltjük ki azt **MAXPLUG®**-gal a szivárgás megállítása érdekében. A **MAXPLUG®** kötése után vágjuk ki és alakítsuk ki az új hézag helyét, majd megfelelő flexibilis anyaggal, pl. **MAXFLEX®**-szel tömítsük azt.

Horgonyzás. A **MAXPLUG®** a fentiekén túl acélcsavarok vagy más fém szerelvények horgonyzására is alkalmas.

## Alkalmazási feltételek

A megadott optimális kötési idő 18 – 20 °C közötti hőmérséklet mellett érvényes.

A **MAXPLUG®** kötési ideje 3 – 5 perc között alakul, a víz és a levegő hőmérsékletétől, illetve a relatív páratartalom mértékétől függően.

- **Alkalmazás forró időben.** Magas hőmérsékleten (>30 °C) vagy szeles időjárásnak kitéve a **MAXPLUG®** igen gyorsan megköt. A kötés késleltetése érdekében hideg vizet célszerű használni, így a keverés után 30 – 60 másodpercig még bedolgozható lesz az anyag. Szélsőséges esetben megoldást jelenthet a kötés lassítására a termék árnyékos helyen tartása vagy jég hozzáadása a keverővízhez.
- **Alkalmazás hideg időben.** A kötési idő meleg vagy forró víz használatával lerövidíthető.

## Tisztítás

Még mielőtt a **MAXPLUG®** megkötne, tisztítsuk meg vízzel a szerszámokat és munkaeszközöket. A rákeményedett anyagot már csak mechanikus úton lehet eltávolítani.

## ANYAGSZÜKSÉGLET

Egy kg **MAXPLUG®** a keverővíz mennyiségétől függően kb. 0,615 - 0,620 l térfogat kitöltéséhez elegendő (kb. 1,62 kg/l).

## CSOMAGOLÁS

A **MAXPLUG®** terméket 25 kg-os dob, 5 kg-os kanna és 4 kg-os doboz kiszerezésben forgalmazzuk.

## TÁROLÁS

Eredeti, bontatlan csomagolásban, száraz, jó levegőjű, fedett, nedvességtől, napfénytől és fagytól védett, 5 °C feletti hőmérsékletű helyen tartva a termék tárolhatósági ideje tizenkét hónap.

## FONTOS TUDNIVALÓK

- A **MAXPLUG®**-ot mindig tiszta, száraz eszközzel merjük ki a csomagolásából.

- Ne keverjük a terméket más anyagokkal vagy már megkötött anyaggal, mert az módosíthatja a keverék tulajdonságait.
- További kérdések esetén műszaki szaktanácsadóink készséggel állnak rendelkezésre.

## EGÉSZSÉGVÉDELEM ÉS BIZTONSÁG

A **MAXPLUG®** nem mérgező, de horzsoló hatású termék, ezért az elkészítése és alkalmazása során gumikesztyű és védőszemüveg használata kötelező. Szembe jutás esetén alapos öblítés javasolt tiszta vízzel,

dörzsölés nélkül. Bőrre kerülése esetén szappannal és vízzel mossuk le az érintett részt. Tartós irritáció esetén forduljunk orvoshoz.

A **MAXPLUG®** biztonsági adatlapját igény esetén készséggel rendelkezésre bocsátjuk.

A termék és az üres csomagolás hulladékként történő, hatályos előírások szerinti kezelése a végfelhasználó kötelessége.

## TECHNIKAI ADATOK

Termékjellemzők		
Általános megjelenés és szín	szürke por	
Legnagyobb szemcseméret, (mm)	<0,8	
Keverővíz, (% tömegrész)	28	
Alkalmazási és kötési feltételek		
Felület és levegő hőmérséklete, (°C)	>5	
Végzilárdság kialakulása 20 °C & 50 % rel. páratart. mellett, (perc)	3 – 5	
Kötelező várakozási idő bevonat felhordása előtt, 20 °C & 50 % rel. páratart. mellett, (óra)	24 - 48	
A kikeményedett termék jellemzői		
Mechanikai szilárdság, (MPa)	hajlító	nyomó
- 30 perces	1,2	3,8
- 3 napos	3,7	22,5
- 7 napos	5,7	36,2
- 28 napos	5,2	40,7
Anyagszükséglet*		
anyagszükséglet alkalmazásonként, (kg/l)	1,62	

\* A fenti számok a porozitás, a felületstruktúra, az aljzat tulajdonságai és az alkalmazási mód függvényében változhatnak. A pontos anyagszükségletet előzetes helyszíni próbákkal lehet meghatározni.

## GARANCIA

A tájékoztatóban szereplő információk laboratóriumi vizsgálatok során szerzett tapasztalatainkat és szakirodalmi anyagokból származó technikai ismereteinket tükrözik. A **DRIZORO®, S.A.U.** fenntartja magának a külön előzetes értesítés nélküli változtatás jogát. Az adatokat csak a tájékoztatóban kifejezetten meghatározott célokra szabad felhasználni. Egyéb célú felhasználás esetén a gyártó csak akkor vállal felelősséget, ha az ilyen felhasználást előzetesen engedélyezte. Az anyagszükséglettel, mérési módszerekkel és kiadással kapcsolatos adatok csupán tájékoztató jellegűek, tapasztalati értékeken alapulnak. A konkrét időjárási körülmények és építéshelyi adottságok függvényében változhatnak, ami indokolt mértékű eltéréseket eredményezhet. A tényleges adatok megismerése érdekében előzetes helyszíni próbák elvégzése ajánlott, a vevő felelőségére. A gyártó felelősége a megvásárolt termék értékére korlátozódik. További kérdések esetén műszaki szaktanácsadóink készséggel állnak rendelkezésre. Jelen tájékoztató kiadásával egyidejűleg az előző változat hatályát veszti.